

Αβεβαιότητα για τους πραγματικούς ρυθμούς ανάπτυξης και έλλειψη εξειδικευμένου δυναμικού οι μεγαλύτερες προκλήσεις

«Η επιχειρηματικότητα μόνη διέξοδος για ανάπτυξη κι ευημερία»

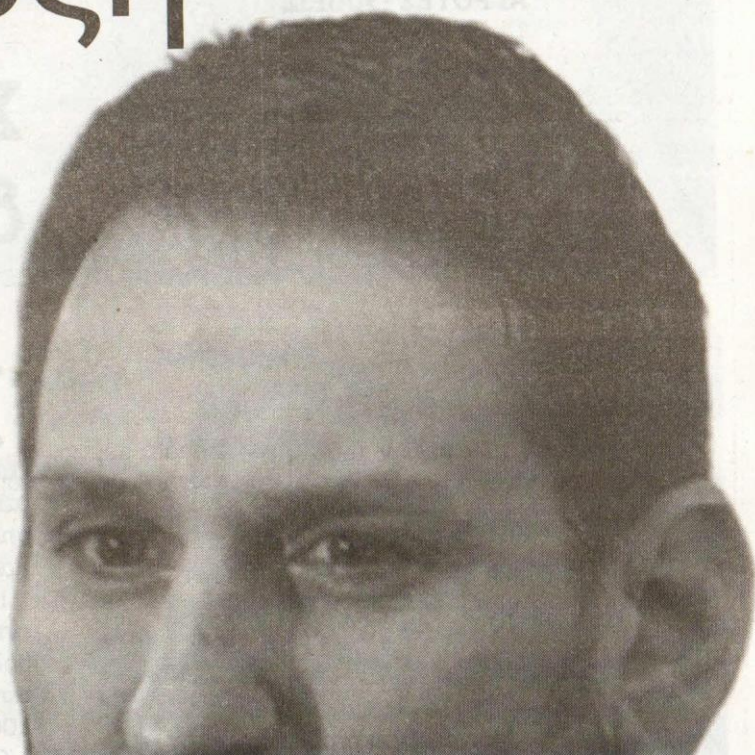
Οι προτεραιότητες της νέας διοίκησης του ΣΘΕΒ για την επόμενη τριετία

Συνέντευξη στην
Μαρία Μίχου

Στις βασικές προτεραιότητες της νέας διοίκησης του Συνδέσμου Θεσσαλικών Επιχειρήσεων και Βιομηχανιών (ΣΘΕΒ) για την επόμενη τριετία αναφέρθηκε ο πρόεδρος Γιώργος Ρουπακιάς. Μιλώντας στην «Πολιτεία Λαρισαίων», με αφορμή τις πρόσφατες αρχαιρε-

κατεύθυνση της άμεσης εφαρμογής αναπτυξιακών μέτρων που θα έχουν άμεση θετική επίπτωση στην ανάπτυξη της βιομηχανικής παραγωγής και της επιχειρηματικότητας. Οι πόροι του Προγράμματος Δημοσίων Επενδύσεων, του Νέου ΕΣΠΑ, καθώς και του Ταμείου Ανάκαμψης

Η δυσκολία αυτή των επιχειρήσεων και η διαπιστωμένη έλλειψη των απαραίτητων τεχνικών δεξιοτήτων των υπο-



Γιώργος Ρουπακιάς

ως τις μεγαλύτερες προκλήσεις για την ελληνική -και τη θεσσαλική- βιομηχανία την αβεβαιότητα για τους πραγματικούς ρυθμούς ανάπτυξης, αλλά και την έλλειψη εύρεσης εξειδικευμένου προσωπικού, κυρίως στον τεχνικό και τον τομέα της τεχνολογίας.

«Πολιτεία Λαρισαίων»: Ποιες είναι οι κυριότερες προκλήσεις για την ελληνική -και δη τη θεσσαλική- οικονομία και τον βιομηχανικό τομέα της περιοχής μας το επόμενο διάστημα;

Γ. Ρουπακιάς: Μετά την πολυετή κρίση που επέφερε την εφαρμογή των τριών μνημονίων στη χώρα, όλοι μας γνωρίζουμε πολύ καλά τα σημερινά δυσμενή οικονομικά, υγειονομικά και γεωπολιτικά δεδομένα. Μετά από δύο χρόνια αβεβαιότητας που προκάλεσε η πανδημία του κορωνοϊού, ο πόλεμος στην Ουκρανία θέτει περαιτέρω προκλήσεις για την παγκόσμια αλλά και την ελληνική οικονομία. Στην Ελλάδα ο αντίκτυπος προέρχεται από τον ήδη υψηλό πληθωρισμό, ο οποίος αυξάνεται περαιτέρω λόγω της αύξησης των τιμών ενέργειας, ως αποτέλεσμα εθνικών και κοινοτικών πολιτικών που οδηγούν στην εξάρτησή μας από το πετρέλαιο και το φυσικό αέριο της Ρωσίας.

Επιπρόσθετα, ανάλογα με τις εξελίξεις, δείχνει αβέβαιο το βασικό σενάριο για την ανάκαμψη του 2022, που προβλέπει σταθερά υψηλό ρυθμό ανάπτυξης. Οι δε κυρώσεις κατά της Ρωσίας δεν επηρεάζουν μόνο τις ρωσικές εταιρείες, αλλά πολλές επιχειρήσεις σε όλο τον κόσμο, μεταξύ αυτών και ελληνικές, αλλά και πολλές θεσσαλικές. Στους βασικούς κινδύνους συνεχίζει να συμπεριλαμβάνεται μία πιθανή συνέχιση της υγειονομικής κρίσης που σε αυτή την περίπτωση μπορεί να επηρεάσει τον τουρισμό και την κινητικότητα και συνεπώς την οικονομία. Επίσης, κεφαλαιώδη ζητήματα εκσυγχρονισμού της λειτουργίας του κράτους, καθώς και ολοκλήρωσης των υποδομών, πάνω στα οποία θα μπορεί να αναπτυχθεί η βιομηχανική παραγωγή, παραμένουν στη χώρα μας ακόμη άλυτα, παρά τα 5 Κοινοτικά Πλαίσια και τα σημαντικά Εθνικά Προγράμματα Δημοσίων Επενδύσεων. Η Ελλάδα θα πρέπει να προχωρήσει με ταχύτητα προς την

στοχεύσει τις επιχειρήσεις που προχωρούν σε νέες επενδύσεις και σε εκσυγχρονισμό της παραγωγής τους. Αυτή η πολιτική αναμένουμε ότι θα φέρει και την πρωτοφανή κινητοποίηση ιδιωτικών πόρων, ενεργοποιώντας χιλιάδες ιδιωτικές επενδύσεις και αξιοποιώντας τις δημόσιες επενδύσεις των ΣΔΙΤ.

«Πολιτεία Λαρισαίων»: Ποιες είναι οι βασικές προτεραιότητες της νέας διοίκησης του ΣΘΕΒ για την επόμενη τριετία;

Γ. Ρουπακιάς: Αποτελεί σε όλους πλέον συνείδηση ότι η επιχειρηματικότητα, με πυλώνα τη βιομηχανία, είναι η μόνη διέξοδος για την ανάπτυξη και την ευημερία της κοινωνίας. Η επιχειρηματικότητα είναι αυτή που μπορεί να προσφέρει βέβαιες και καλά αμειβόμενες δουλειές στους νέους, με εξέλιξη και προοπτική και να εξασφαλίσει το παρόν και το μέλλον τους.

Η νέα διοίκηση του ΣΘΕΒ που προέκυψε από την εκλογική διαδικασία της 31ης Μαρτίου θα συνεχίσει το έργο των προηγούμενων διοικήσεων με αφοσίωση και με πίστη στις αρχές της ενίσχυσης της υγιούς επιχειρηματικότητας και της στήριξης κοινωνικής συνοχής.

Δίνουμε έμφραση στη βιομηχανία και στην ενδυνάμωσή της: τόσο στο Διοικητικό Συμβούλιο όσο και στο Γενικό Συμβούλιο συμμετέχουν εκπρόσωποι σημαντικών μεταποιητικών επιχειρήσεων. Θα είμαστε στο πλευρό των Θεσσαλικών Βιομηχανιών και Επιχειρήσεων μέσα από δράσεις και παρεμβάσεις, βοηθώντας τους να αντιμετωπίσουν τις αντίξοες συνθήκες μέσα στις οποίες καθημερινά επιχειρούν.

«Πολιτεία Λαρισαίων»: Επιχειρήσεις και απασχόληση: Ποιος είναι ο μεγαλύτερος ανταγωνιστικός παράγοντας στην εξέλιξη της εργασίας για τις επιχειρήσεις αυτή τη στιγμή;

Γ. Ρουπακιάς: Οφείλουμε να κάνουμε ιδιαίτερη αναφορά στη δυσκολία των επιχειρήσεων στην ανεύρεση εξειδικευμένου προσωπικού για την κάλυψη κενών θέσεων εργασίας, στο πλαίσιο των μεταβαλλόμενων αναγκών της σύγχρονης παραγωγικής οικονομίας, κύρια σε τεχνικά επαγγέλματα, σε επαγγέλματα νέων τεχνολογιών, αλλά και σε άλλες ειδικότητες.



κών προτύπων που τους οδηγούν στην επιλογή επαγγελματιών που ενώ φαντάζουν δημοφιλή, δεν τους εξασφαλίζουν όμως μια βέβαιη θέση στην αγορά εργασίας, όπως θα μπορούσε να συμβεί με τα τεχνικά επαγγέλματα. Μέσα σε αυτό το δυσμενές

περιβάλλον, οι θεσσαλικές επιχειρήσεις παραμένουν ενεργές και πολλές εξ αυτών αναπτύσσονται, διατηρώντας θέσεις εργασίας και συμβάλλοντας στην τοπική ανάπτυξη και στη βελτίωση της ποιότητας ζωής των Θεσσαλών πολιτών.

ΣΘΕΒ: Έξι προτεραιότητες για βιομηχανία-επιχειρήσεις

1. Δράσεις και παρεμβάσεις για την αντιμετώπιση των αντίξοων συνθηκών μέσα στις οποίες διενεργείται το επιχειρείν.

2. Δικτύωση των επιχειρήσεων-μελών του Συνδέσμου, συνέργειες και συνένωση δυνάμεων για ανάδειξη κοινών επενδυτικών πρωτοβουλιών.

3. Προτάσεις στην κεντρική διοίκηση, περιφερειακές και τοπικές αρχές, ώστε η Θεσσαλία να αποτελέσει πόλο ανάπτυξης και επενδυτικών ευκαιριών.

4. Ανάδειξη της κοινωνικής εταιρικής ευθύνης και της σύγχρονης επιχειρηματικής ηθικής, με στόχο τη βιώσιμη ανάπτυξη και την κοινωνική συνοχή.

5. Προβολή επιχειρηματικότητας, ως προτύπου ανάπτυξης και ευημερίας για την κοινωνία, ως διεξόδου δημιουργίας για τους νέους ανθρώπους.

6. Στήριξη των εθνικών προπαθειών για τον εκσυγχρονισμό και την ανόρθωση της ελληνικής οικονομίας.

